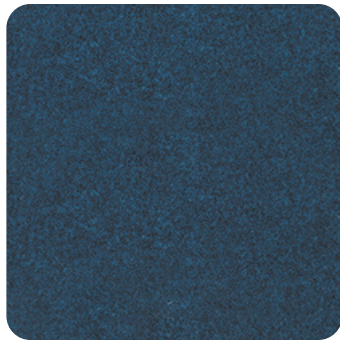


# krug

TEXTILES

## GRADE 1

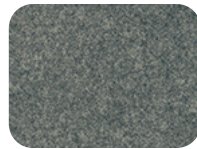
### ARLO



308 MIDNIGHT



306 PETROL



908 CHARCOAL



93 SEAL



601 PEARL



84 NUTMEG



62 OATMEAL



90 LIMESTONE

### FRANKLIN



47 CAMEL



3009 MIDNIGHT



67 FAWN



97 CINDER



94 METAL



909 BLACK



9004 CHARCOAL

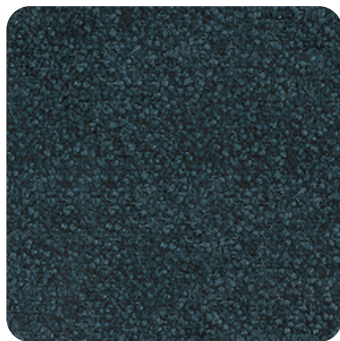


308 PETROL

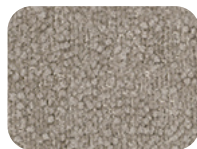


108 ORCHID

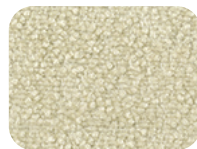
### COMRADE



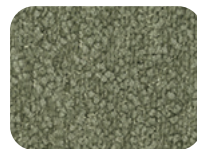
309 MIDNIGHT



84 TEAK



63 LINEN



24 ALPINE



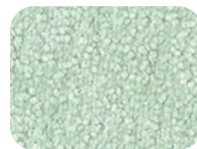
905 IRON



601 SNOW



57 MARIGOLD



31 DUCK EGG

### FELICITY



601 IVORY



305 SKY



603 TAUPE



93 COAL



405 HENNA



64 PUTTY



62 FAWN



36 BLUEBERRY

### SPECIFICATIONS\* / SPÉCIFICATIONS\*

PATTERN NAME / NOM DES TISSUS	ARLO	FRANKLIN	COMRADE	FELICITY
CONTENT / COMPOSITION	100% Polyester	100% Polyester	100% Polyester	100% Polyester
BACKING CONTENT / COMPOSITION DU REVERS	100% Polyester	100% Polyester	100% Acrylic Kiss Coat <i>(enduit en acrylique)</i>	100% Acrylic Kiss Coat <i>(enduit en acrylique)</i>
ABRASION <sup>†</sup>	105,000 <sup>†</sup> Double Rubs <i>(Double frottements)</i>	235,000 <sup>†</sup> Double Rubs <i>(Double frottements)</i>	90,000 Double Rubs <i>(Double frottements)</i>	160,000 <sup>†</sup> Double Rubs <i>(Double frottements)</i>
CROCKING / DÉGORGEMENT	ASTM D3597: Dry <i>(Sec)</i> = Class(e) 4.5, Wet <i>(Mouillé)</i> = Class(e) 4.5	CFFA 7 191A M 555: Dry <i>(Sec)</i> = Class(e) 4, Wet <i>(Mouillé)</i> = Class(e) 4.5	ASTM D3597: Dry <i>(Sec)</i> = Class(e) 4.5, Wet <i>(Mouillé)</i> = Class(e) 4.5	CFFA 7 191A M 555: Dry <i>(Sec)</i> = Class(e) 4.5, Wet <i>(Mouillé)</i> = Class(e) 4.5
FIRE RETARDANCY* / RÉSISTANCE AUX FEU <sup>‡</sup>	CALTB117-2013, NFPA 260 Class(e) 1, UFAC Class(e) 1	CALTB117-2013, NFPA 260 Class(e) 1,	CALTB117-2013, NFPA 260 Class(e) 1, UFAC Class(e) 1	CALTB117-2013, NFPA 260 Class(e) 1, UFAC Class(e) 1
PILLING / BOULOCHAGE	ASTM D3512: Class(e) 5	ASTM D3511: Class(e) 5	ASTM D3512: Class(e) 4	ASTM D3511: Class(e) 5
RAILROADED / DIRECTION DU TISSU	No <i>(Non)</i>	No <i>(Non)</i>	No <i>(Non)</i>	No <i>(Non)</i>
SEAM SLIPPAGE / GLISSEMENT DE LA COUTURE	ASTM D4034: Warp <i>(Chaîne)</i> = 62 lbs., Weft <i>(Trame)</i> = 102 lbs.	ASTM D4030: Warp <i>(Chaîne)</i> = 83lbs, Weft <i>(Trame)</i> = 109lbs.	ASTM D4034: Warp <i>(Chaîne)</i> = 136 lbs., Weft <i>(Trame)</i> = 140.5 lbs.	ASTM D4034: Warp <i>(Chaîne)</i> = 125.5 lbs., Weft <i>(Trame)</i> = 100.5 lbs.
WEIGHT / POIDS	420 gsm, 18.58 oz./lin. yd <i>(vg)</i> 12.39 oz./yd <sup>2</sup> <i>(vg2)</i>	410 gsm, 18.47 oz./lin. yd <i>(vg)</i> 12.10 oz./yd <sup>2</sup> <i>(vg2)</i>	360 gsm, 16.23 oz./lin. yd <i>(vg)</i> 10.62 oz./yd <sup>2</sup> <i>(vg2)</i>	550 gsm, 24.79 oz./lin. yd <i>(vg)</i> 16.23 oz./yd <sup>2</sup> <i>(vg2)</i>
WIDTH / LARGEUR	56 in. [142 cm]	56 in. [142 cm]	55 in. [140 cm]	55 in. [140 cm]
ROLL SIZE / TAILLE DU ROULEAU	30 yds <i>(vg)</i> [27.4 m]	45 yd <i>(vg)</i> [41 m]	32 yds <i>(vg)</i> [30 m]	45 yds <i>(vg)</i> [41 m]
ENDUREPEL FINISHING	Finished with Endurepel	Available with Endurepel	Finished with Endurepel	Finished with Endurepel

\* This information is offered for your general guidance only. It's accurate to the best of our knowledge and is not intended to relieve the user from their responsibility to investigate and understand other pertinent sources of information and to comply with all laws and procedures applicable to the safe handling and use of this material. Final determination of the suitability of any product for an application rests with the user.

† Results above 100,000 double rubs have not been shown to be an indicator of increased lifespan.

‡ This term and any corresponding data refer to typical performance in the specific tests indicated and should not be construed to imply the behavior of this or any other material under actual fire conditions.

\* Ces renseignements sont offerts à titre consultatif seulement. Ils sont précis, aux mieux de nos connaissances, et ne sont pas destinés à dégager l'utilisateur de sa responsabilité d'étudier et de comprendre les autres sources pertinentes de renseignements, ni de se conformer à toutes les lois et procédures relatives à la manipulation et à l'utilisation sécuritaire de ce matériau. La décision finale du type d'application du produit appartient à l'utilisateur.

† Les doubles frottements supérieurs à 100 000 ne sont pas un indicateur d'une durée de vie accrue pour un produit.

‡ Les résultats rapportés d'après les normes ci-dessus ne définissent pas nécessairement les risques que représente ce matériau dans des conditions réelles d'incendie.